

(社) 日本塗料工業会 室内環境対策のVOC  
自主表示ガイドライン～「非トルエン・  
キシレン塗料」～に適合します。

クロステックス  
**CLOTHTEX**  
壁装材ペンキ下地クロス・ビニールクロス用塗料



# クロステックスは、各種クロスに塗装することで、もとの良さを生かしながら、いろいろな機能を発揮する製品です。

## ●特長

**1** 織物の目、ビニールクロスのパターンなどをつぶさずに、優雅な仕上がりが得られます。ペンキ下地クロスの織目や、ビニールクロスのパターンなど生地の特徴を生かした落ちついた仕上げができます。



**4** 織物の毛羽立ちを押さえ、なめらかな仕上がりが得られます。

ペンキ下地クロス塗装は、クロステックスシーラーを塗布することで、織目の毛羽立ちをシールし、輪郭性(柄を生かす)や、上塗クロステックスの仕上がりを、より一層なめらかにすることができます。



**2** ビニールクロスからの可塑剤移行によるべとつきもなく、クロス汚れを防止する効果があります。可逆剤の移行を防止するバインダーと、特殊吸着剤が配合されており、塗膜の粘着を防止することができます。



**5** 艶の調整により、優雅な仕上げが得られます。クロステックスは、ツヤ消、3分ツヤ、ツヤ有の3種類から選択できるので、コーディネートすることで、優雅な仕上げが得られます。



●クロステックスシーラー ●クロステックス1回目 ●クロステックス2回目

**6** 施工性が優れ、経済性に富んでいます。ペンキ下地クロスや、ビニールクロスのメンテナンスは、貼り替えが主体であるが、その施工が難しいこと、ゴミ・ホコリが立ち、汚れを生じることから、家具類等の屋外への移動など、費用の面に問題があります。クロステックスは、これらの問題点を解決し、ローラー塗りで、リコーティングするだけでより良い快適環境を創ります。



**3** 直接ビニールクロスへの塗装ができます。



ビニールクロスとの付着性が優れており、シーラーの塗布が不要です。

**7** 水希釈型塗料のため、安全です。クロステックスは、水希釈型塗料のため、室内作業の場合安全＝〈火災〉、衛生＝〈有機溶剤中毒〉面での問題がなく、取扱いが簡単です。

## 製品構成

製品番号	製品名	用途	種類
242-304	クロステックスシーラー	下塗り	特殊アクリル樹脂系クロス用下塗塗料
402-XXX	クロステックス100	上塗り	特殊アクリル樹脂系クロス用上塗塗料ツヤ消
906-XXX	クロステックス200	上塗り	特殊アクリル樹脂系クロス用上塗塗料3分ツヤ
906-XXX	クロステックス300	上塗り	特殊アクリル樹脂系クロス用上塗塗料ツヤ有

☆クロスの織目により仕上りツヤの程度が若干変動することがあります。

## 色・容量

下塗りは白で15kg、上塗りは白、淡彩で16kgとなっています。

## 用途

- ペンキ下地クロス：織物製クロス(布クロス)
- ビニールクロス：塩ビ系クロス
- その他：モルタル、スレート、ボード

## クロステックス100, 200, 300試験成績 (JIS K 5663合成樹脂エマルジョンペイントに準ずる)

試験項目	クロステックス100	クロステックス200	クロステックス300	試験規格
容器の中での状態	合格	合格	合格	堅い塊がなく均一になること。
作業性	合格	合格	合格	ローラー塗りに支障がないこと。
低温安定性	合格	合格	合格	-5℃に冷しても変質しないこと。
乾燥時間(h)	合格	合格	合格	2H以内
塗膜の外観	合格	合格	合格	たるみがなく見本品に比べて色は差異が少ないこと。
隠ぺい率(%)	0.99	0.93	0.94	0.9以上
耐水性	合格	合格	合格	水に96時間浸しても異常がないこと。
耐アルカリ性	合格	合格	合格	水酸化カルシウム飽和溶液に48時間浸しても異常がないこと。
耐洗浄性	合格	合格	合格	300回の洗浄に耐えること。
付着性	合格	合格	合格	ペンキ下地クロス、ビニールクロスに塗装。クロスカット試験でハガレがないこと。

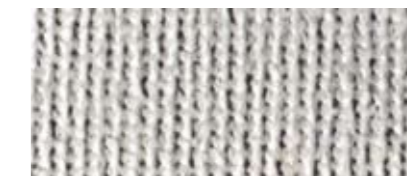
## クロステックスシーラー塗膜性能比較表

項目	シーラー	クロステックスシーラー	一般エマルジョン型シーラー	一般溶剤型シーラー	他クロス用シーラー	社
塗料状態	○	○	○	○	○	社
作業性(ローラー塗り)	○	○	○	○	○	社
トマリ	○	○	△	×	△	社
付着性	○	○	○	○	○	社
織り目のシール性(ケバ押さえ)	○	○	○	△	○	社
織り目の輪郭性(柄を生かす)	○	○	△	○	○	社
養生テープ切れ性(テープと一緒に持ち上げない)	○	○	○	○	△	社

○ペンキ下地クロス使用：織物製クロス(布クロス)



(柄を生かす) クロステックスシーラー



織り目の輪郭性(柄を殺す) 一般エマルジョンシーラー

## クロステックス塗膜性能比較表

項目	上塗り	ツヤ消		3分ツヤ		ツヤ有	
		クロステックス100	一般エマルジョン	クロステックス200	一般セミグロスエマルジョン	クロステックス300	一般グロスエマルジョン
*1 ペンキ下 クロス	トマリ	○	○	○	○	○	○
	塗膜のワレ	○	×	○	△	○	△
*2 ビニール クロス	仕上り肌	○	△	○	○	○	○
	粘着性	○	×	○	×	○	×
	付着性	○	×	○	△	○	△
寒熱耐ワレ性 (ペンキ下地クロス・ビニールクロス)		○	×	○	△	○	△

- \*-1. ペンキ下地クロス使用：織物製クロス(布クロス)
- \*-2. ビニールクロス使用：塩ビ系クロス
- ☆シーラーは専用シーラー「クロステックスシーラー」をご使用ください。他のシーラーを使用すると織目のシール性や、輪郭性、養生テープ切れ性などが悪くなります。但し、ビニールクロスの場合はシーラーは不要です。

## ペンキ下地クロス標準塗装仕様（クロステックス100-300共通）

工 程	塗料及び処置	希釈率 (%)	塗装回数	標準所要量 (kg/m <sup>2</sup> /回)	塗装間隔 (23℃)	塗 装 方 法	
1	素地調整	接着糊が完全に乾燥していることを確認し塗装に入る。表面の汚れ、ゴミ、ホコリをとり清浄な面にする。					
2	下 塗	クロステックスシーラー 上 水	100 30~40	1	0.20~0.75	16時間以上 7日以内	ローラー塗り
3	中 塗 (上塗1回目)	クロステックス(指定色) 上 水	100 5~10	1	0.13~0.40	4時間以上 7日以内	ローラー塗り
4	上 塗 (上塗2回目)	クロステックス(指定色) 上 水	100 5~10	1	0.12~0.20	—	ローラー塗り

☆所要量はペンキ下地クロスの種類(織目の粗さ)によって増減することがあります。

☆クロス織目によっては塗り継ぎが目立つ場合がありますので、目の高さ以外で塗り継ぐか、ローラーでの通し塗りを行ってください。

## ビニールクロス標準塗装仕様（クロステックス100-300共通）

工 程	塗料及び処置	希釈率 (%)	塗装回数	標準所要量 (kg/m <sup>2</sup> /回)	塗装間隔 (23℃)	塗 装 方 法	
1	素地調整	表面の汚れ、ゴミ、ホコリをとり清浄な面にする。					
2	中 塗 (上塗1回目)	クロステックス(指定色) 上 水	100 5~10	1	0.12~0.15	4時間以上 7日以内	ローラー塗り
3	上 塗 (上塗2回目)	クロステックス(指定色) 上 水	100 5~10	1	0.12~0.15	—	ローラー塗り

☆ビニールクロス(塩ビ系クロス)の塗料は下塗りシーラー塗布は不要です。

☆タバコのヤニ、シミなどのひどい汚れがある場合には、十分に拭き取った後に、下塗りとしてストップシーラーをご使用ください。

## ご使用上の注意事項

■下記の注意事項を守って下さい。

■詳細な内容については化学物質等安全データシート(MSDS)をご参照下さい。

●漏出時や飛散した場合は、砂、布類(ウエス)等で吸い取り、拭き取ること。

●火災時には、炭酸ガス、泡、又は、粉末消火器を用いること。

### 予 防 策

●取り扱い作業中・乾燥中ともに換気の良い場所で使用し、粉じん・ヒューム・ガス・ミスト・蒸気・スプレーを吸入しないこと。必要な保護具(帽子・保護メガネ・マスク・手袋等)を着用し、身体に付着しないようにすること。

●吸入に関する危険有害性情報の表示がある場合、有機ガス用防毒マスク、又は、送気マスクを着用すること。又、取り扱い作業場所には局所排気装置を設けること。

●皮膚接触に関する危険有害性情報の表示がある場合、頭巾・えり巻きタオル・長袖の作業着・前掛を着用すること。

●本来の目的以外に使用しないこと。

●指定材料以外のものとは混合(多液品の混合・希釈等)しないこと。

●缶の取っ手を持って振ったり、取っ手をロープやフックで吊り下げたりしないこと。

●取り扱い後は、洗顔、手洗い、うがい、及び、鼻孔洗浄を十分行うこと。

●使用済みの容器は、火気、溶接、加熱を避けること。

●本品の付いた布類や本品のかす等は水に浸して処分すること。

### 対 応

●目に入った場合：直ちに、多量の水で洗うとともに医師の診察を受けること。

皮膚に付着した場合：直ちに拭き取り、石けん水で洗い落とし、痛みや外傷等がある場合は、医師の診察を受けること。

吸入した場合：空気の清浄な場所で安静にし、必要に応じて医師の診察を受けること。

飲み込んだ場合：直ちに医師に連絡すること。無理に吐かせないこと。

### 保 管

●指定容器を使用し、完全にふたをして湿気のない場所に保管すること。

●直射日光、雨ざらしを避け、貯蔵条件に基づき保管すること。

●子供の手の届かない場所に保管すること。又、関連法規に基づき適正に管理すること。

### 廃 棄

●本品の付いた布類や本品のかす、及び、使用済み容器を廃棄するときは、関連法規を厳守の上、産業廃棄物として処分すること。(排水路、河川、下水、及び、土壌等の環境を汚染する場所へ廃棄しないこと。)

### 施工後の安全

●本製品は揮発性の化学物質を含んでいますので、塗装直後の引渡しの場合は、施主様に対して安全性に十分に注意を払うよう指導してください。

例えば、不特定多数の方が利用される施設などの場合は、立看板などでペンキ塗り立てである旨を表示し、化学物質過敏症ならびにアレルギー体質の方が接する事のないようにしてください。

## 関西ペイント販売株式会社

関西ペイントホームページ  
www.kansai.co.jp

本 社 TEL(03)5711-8904 FAX(03)5711-8934  
 北海道販売部 TEL(0133)64-2424 FAX(0133)64-5757  
 東北販売部 TEL(022)287-2721 FAX(022)288-7073  
 北関東販売部 TEL(028)637-8200 FAX(028)637-8223  
 東京販売部 TEL(03)5711-8905 FAX(03)5711-8935  
 中部販売部 TEL(052)262-0921 FAX(052)262-0981  
 大阪販売部 TEL(06)6203-5701 FAX(06)6203-5603  
 中国販売部 TEL(082)262-7101 FAX(082)264-3285  
 四国販売部 TEL(0877)24-5484 FAX(0877)24-4950  
 九州販売部 TEL(092)411-9901 FAX(092)441-3339

ご用命は

※製品改良のため仕様は予告なしに変更することもございますのでご諒承ください。

(12年03月30日PPO)カタログNo.572